



ХӨДӨЛМӨРИЙН АЮУЛГҮЙ АЖИЛЛАГАА



ХИЧЭЭЛИЙН ЗОРИЛГО

- Хөдөлмөрийн аюулгүй байдал, эрүүл ахуйн талаар ойлголт өгөх
- Хөдөлмөрийн аюулгүй байдлын зааварчилгаа түүний төрөл хэлбэрүүдийн талаар үндсэн мэдлэг олгох
- Ажлын байран дээр Анхны тусламж хэрхэн үзүүлэх вэ?
- Гал унтраах багажтай харьцах заавар
- Гал гарах үед арга хэмжээ авах заавар видео

ХАБЭА ЗААВАРЧИЛГАА MNS 4969:2000 СТАНДАРТ

“Үйлдвэр, аж ахуйн нэгж, байгууллага дахь хөдөлмөрийн аюулгүй ажиллагаа, эрүүл ахуйн сургалтыг зааварчилгаа өгөх хэлбэрээр зохион байгуулна” гээд зааварчилгааг дараах байдлаар өгч байхыг заасан байна.

- Үүнд:
- 1.Урьдчилсан зааварчилгаа
- 2.Ажлын байран дахь анхан шатны зааварчилгаа
- 3.Давтан зааварчилгаа

УРЬДЧИЛСАН ЗААВАРЧИЛГАА

- Урьдчилсан зааварчилгаа нь :
- хөдөлмөрийн хууль тогтоомж,
- хөдөлмөрийн аюулгүй ажиллагаа
- , эрүүл ахуйн дүрэм,
- улсын стандарт, тухайн байгууллагын өвөрмөц онцлог,
- дотоод журам,
- техникийн аюулгүй ажиллагаа,
- үйлдвэрлэлийн эрүүл ахуй,
- ариун цэвэр,
- галын аюулгүй байдал,
- хувийн хамгаалах хэрэгсэл, үйлдвэрлэлийн осол, мэргэжлээс шалтгаалсан өвчин, хурц хордлого, үүсэх шалтгаан, осолдогчдод үзүүлэх анхан шатны тусламж зэрэг асуудлыг хамарна. Урьдчилсан зааварчилгыг ХАБЭА-н танхимд уг асуудлыг хариуцсан ХАБЭА-н ажилтан өгнө.

АЖЛЫН БАЙРАН ДАХЬ АНХАН ШАТНЫ ЗААВАРЧИЛГАА

- -Ажлын байран дахь анхан шатны зааварчилгыг ажилтны ажилладаг хэсэг, цех, тасаг, ажлын байр өөрчлөгдөх үед мөн ажилд шинээр орсон болон үйлдвэрлэлийн дадлага хийхээр ирж урьдчилсан зааварчилга авсан хүмүүс, оюутан сурагчдад өгнө. Ажлын байран дахь анхан шатны зааварчилгад тухайн ажилтны ажлын байрны үйлдвэрлэлийн процесс, гүйцэтгэх ажлын онцлог, машин техник, багаж, хэрэгсэл, ашиглах болон ажлын явцад үүсч болох сөрөг хүчин зүйл, түүнээс хамгаалах хэрэгсэл, тэдгээрийг ашиглах заавар, аюулгүйн ажиллагааны арга барил, үйлдвэрлэлийн өргөх тээвэрлэх машин механизм, даралтад сав, шугам хоолой, цахилгаан тоног төхөөрөмжийн ашиглалт, аюулгүй ажиллагааны шаардлага, галын аюулгүй байдлыг хангах журам, гал түймэр гарсан үед авах арга хэмжээ, гал унтраах хэрэгсэл, тэдгээрийг ашиглах, хадгалах, осолдогчдод анхан шатны тусламж зэрэг болно. Энэ зааварчилгыг ажлын байрыг хариуцсан цех, тасаг, хэлтсийн дарга, эрхлэгч биечлэн үзүүлэх журмаар өгнө.

ДАВТАН ЗААВАРЧИЛГАА

-Давтан зааварчилгыг ажилтанд өмнө олгосон мэдлэгийг бататгах, баяжуулах зорилгоор ажлын байран дахь анхан шатны зааварчилгын агуулгаар өгнө. Давтан зааварчилгаа нь 3 хэлбэртэй байна. Үүнд:

1.ээлжит

2.ээлжит бус

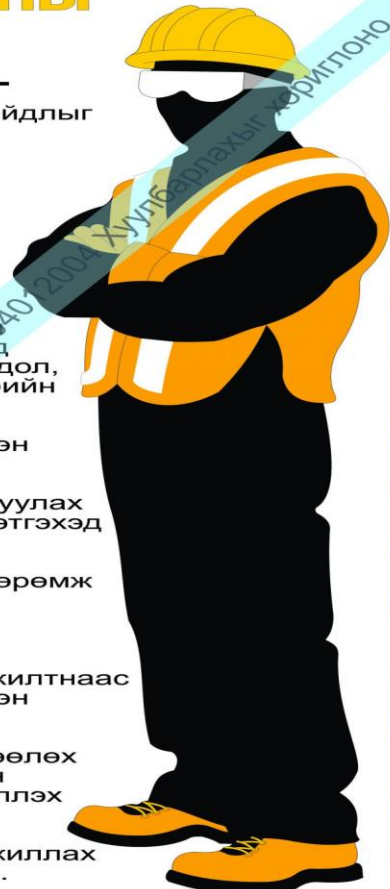
3.ажлын байран дахь өдөр тутмын

Ээлжит бус зааварчилгыг шинэ технологи, машин механизм, тоног төхөөрөмж багаж, хэрэгсэл нэвтрүүлэх, хөдөлмөрийн нөхцөл өөрчлөгдөх, ХАБЭА-н дүрэм загвар шинэчлэгдэж өөрчлөгдөх үед давтан зааварчилгаа өгөх ээлжит хугацаанаас нь өмнө өгнө.

ЗААВАРЧИЛГААГ ҮГЭН, САМБАРАН, ЗУРАГАН ГЭСЭН ХЭЛБЭРҮҮДТЭЙ БАЙНА

АЮУЛГҮЙ АЖИЛЛАГААНЫ 10Н ДҮРЭМ

- 1 Та өөрийнхөө болон бусдын аюулгүй байдлыг хангах үүрэгтэй.
- 2 Та ажил эхлэхийн өмнө тухайн ажилд тохирсон зааварчилгааг удирдлагаасаа авсан байх ёстой.
- 3 Та үйлдвэрлэл болон төслийн талбайд НБХХ-г бүрэн гүйцэт өмсөж хэрэглэх үүрэгтэй.
- 4 Та аюултай нөхцөл байдлыг олж харсан бол тухайн ажлыг зогсоох эрхтэй бөгөөд бүх төрлийн осол, осолд дөхсөн тохиолдол, аюултай нөхцөл байдлыг нэн даруй өөрийн ахлах ажилтандаа мэдээллэнэ.
- 5 Та ажил эхлэхийн өмнө эрсдэлээ үнэлсэн байх үүрэгтэй.
- 6 Та аливаа согтууруулах ундаа, мансууруулах бодисоос ангид байж, ажил үүргээ гүйцэтгэхэд бэлэн байх ёстой.
- 7 Та аливаа машин, механизм, тоног төхөөрөмж ажиллуулах бол эрх бүхий мэргэжлийн үнэмлэхтэй байна.
- 8 Та эрсдэл өндөртэй ажил гүйцэтгэх бол /өндөр, хязгаарлагдмал орчин/ ахлах ажилтнаас зөвшөөрөл авч эрсдэлийн үнэлгээ хийсэн байх үүрэгтэй.
- 9 Та аливаа байгаль орчинд сөргөөр нөлөөлөх үйлдэл хийхгүй байх ба асгаралт үүссэн тохиолдолд нэн даруй цэвэрлэн, мэдээллэх ёстой.
- 10 Та аливаа химийн бодистой харьцаж ажиллах бол ХАЛМ-тай танилцсан байх үүрэгтэй.



СУВАГ, ШУУДУУ БОЛОН СУУРИЙН НҮХ УХАХ ҮЕИЙН АЮУЛГҮЙ АЖИЛЛАГАА



Байгууллагын ойролцоо бүсэд явагдаж байгаа газар шорооны ажлыг инженер техникийн ажилдаа шууд удирдах ёстой. Өндөр хүчдэлийн дор эсвэл хийн хоолойн дор байрлах кабелийн замгаалалтай бүсэд, тэдгээс гадна цахилгааны болон хийн ажилтан байх ёстой.



Хөрсний цахилгааны кабелиас 0,15 м зузаан давхарга хуртгай хялбар.

0,3м доош гүнд хүрээгээр ухаж! Лоом, зээтүү, нураах алх хэрэглэхийг хориглоно.

Бэхлэгээгүй үед шуудуу, суурийн нүхний хажуугийн эрэг.

Хөрс	Сатархийн гүн /м/ илүүгүй		
	1,5	3	5
Овоолсон нягтаршаагүй	1:0,67	1:1	1:1,25
Элсэрхэг хайргатай	1:0,5	1:1	1:1
Элсэнцэр	1:0,25	1:0,67	1:0,85
Шавархаг	1:0	1:0,5	1:0,75
Шавар	1:0	1:0,25	1:0,5
Алтан химэрлэг	1:0	1:0,5	1:0,75



Хөрсөн доогуур малтахыг хориглоно.



Суурийн нүхэнд хүн байхгүй үед хөрсний болон бул чулууны үлдэгдэлийг нураана.



Харанхуйд шуудуугаар гарахдаа гэрэлтүүлэгтэй түр гүүрээр гарна.



Суурийн нүхэнд суулгасан тусгай хэсгийг модоор хийсэн шүүрэг хийж байрлуулна. Зөвхөн ингэсний дараа осорлогоог суллаж болно.



Хайлмал лава эсвэл давирхайтай савыг найдвартай олсоор шуудуу руу буулга.

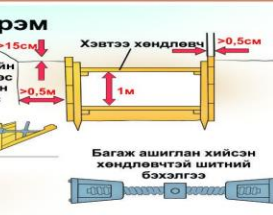


Хөндлөвчийг хэвтээ байрлуулна.



Гүний хэмжээгээр 0,5м тутамд бэхлэгээг нэмэгдүүлнэ. Тулгуургүй, босоо хажуутай шуудуу болон суурийн нүхний малталт доор заасан хэмжээнээс илүүгүй гүнд зөвшөөрнө.

Хөрс: 1,0
Элсэрхэг хөрс: 1,25
Шавархаг, шавартай: 1,60



Багаж ашиглан хийсэн хөндлөвчтэй шитний бэхлэгээ.



Диаметрийн дагуу зүссэн суурьтай боошиг /мод/ хөндлөвчийн дор байрлуул.



Бэхлэгээний байгууламжийг барихдаа завсарлага хийлгүүгээр дуусгах хэрэгтэй.



Крангй шуудуу, суурийн нүхний захад аюулгүй зайд байрлуул.

Н	Овоолсон хөрсний зай А				
	0,5м хайрга	Элсэнцэр	Шавархаг	Шавар	Курал шир тас
1	1,5	1,25	1,0	1,0	1,0
2	3,0	2,40	2,0	1,5	2,0
3	4,0	3,5	3,25	1,75	2,5
4	5,0	4,5	4,0	3,0	3,0
5	6,0	5,5	4,75	3,5	3,5

Google

Байгууллага
рэн хариуцна.



АЖЛЫН БАЙРАН ДАХЬ АНХНЫ ТУСЛАМЖ





4С

АНХНЫ ТУСЛАМЖ ҮЗҮҮЛЭГЧ НЬ
“4С” ЗАРЧМЫГ БАРИМТАЛНА.

CALM
буюу

ТАЙВАН БАЙХ

Та сандралгүйгээр тайван байж, анхны тусламжийг үзүүлэх ёстой.

CHECK
буюу

ШАЛГАХ

Өвчтөнийг үзэж шалгана.

CALL
буюу

ДУУДЛАГА ӨГӨХ

Шаардлагатай бол түргэн тусламж дуудна.

CARE
буюу

**ХАЛАМЖЛАХ,
санаа тавих**

Түргэн тусламж ирэх хүртэл өвчтөний хажууд байж,

АНХНЫ ТУСЛАМЖИНД БАЙХ ЁСТОЙ ЭМ,ЭМИЙН БЭЛДМЭЛ

- Эмийн бэлдмэл: /эмийн хугацааг сайтар тэмдэглэнэ/
- Аспирин, парацетамол, диклоденк зэрэг халуун бууруулах, өвчин намдаах эмүүд
- Гэдэсний эм -Шархны тос -Гидрокортизон зэрэг арьсанд түрхдэг тоснууд
- Сайртаж холцруутсан, хагарсан арьсанд түрхэх вазелин, глицерин
- Ханиад томууны эм -Хамар битүүрэхэд дусаадаг юмуу - түрхдэг эм
- Харшлын эм -Гуурсан хоолой тэлэх эмийн бэлдмэл /уух, аэрозоль/
- Шингэн сэлбэх давсны уусмал /хор

Анхны тусламж

ТҮЛЭГДЭЛТ

- Түлэгдсэн хэсгийг хүйтэн ус гоожуулан угааж хөргөнө
- Өвчин намдаах эм уулгана
- Тусламж үзүүлэгч гараа сайн угаана
- Наалдсан эдийг салгах оролдлого бүү хий
- Элдэв тос, гурил, гель, техникийн тос бүү түрх
- Үүссэн цэврүүг бүү оролд
- Түлэгдлийн талбай том бол эмнэлэгт хүргэ
- 2-3-р зэргийн түлэгдэлтэй бол эмнэлэгт хүргэ



Анхны тусламж

ЯС ХУГАРАЛТ



- Ил юм уу, битүү хугаралтын аль алинд нь (цус тогтоож, ариутгасан боодол
- тавьсны дараа) эмч иртэл гэмтсэн мөчийг хөдөлгөөнгүй байлгана. Энэ нь өвдөлтийг багасгаж, хугарсан ясны цаашдын шилжилтийг зогсоодог.
- Хөдөлгөөнгүй байлгахын тулд бэлэн чиг баригч болон саваа, банз, шугам, фанерийн өөдөс гэх мэтийг ашиглана. Битүү хугаралтын үед нэрвэгдэгчийн хувцсыг тайлах хэрэггүй. Харин чиг баригчийг шууд хувцас дээр тавих хэрэгтэй. Өвдөлтийг багасгахын тулд бэртсэн газар хүйтэн жин тавих шаардлагатай.

Анхны тусламж



ЦУС АЛДАЛТ

- Нүүрний доод хэсгээс цус алдвал эрүүний судсыг эрүүний доод зах руу дарна.
- Дух, шанаанаас цус алдвал шанааны судсыг чихний дээд захын урд дарна.
- Толгой, хүзүүнээс цус алдвал гүрээний судсыг аман хүзүүний орчинд дарна.
- Эгэм, мөрнөөс (мөрний орчмын мөчүүдээс) цус алдвал эгэмийн хонхорын судсыг яс руу нь дарна.

Анхны тусламж



ХӨЛДӨЛТ

- Чийгтэй, хүйтэн орчноос нь холдуулж хуурай, дулаан газар аваачих;
- Хөлдөж осгосон хүнийг аль болох өөрөөр нь явуулахгүй, хөдөлгөхгүй байхаар зөөвөрлөх;
- Хүйтэн, нойтон хувцсыг тайлах;
- Аажим аажмаар дулаацуулах;
- Хөлдсөн хэсгийг спирт, үнэртэй ус зэргээр арчиж аажмаар гэсгээх;
- Хөлдсөн гар, хөлийг мөстэй, хүйтэн усанд дүрэх, эсвэл цасаар үрж зөөлөн иллэг хийж, цусны эргэлтийг аажмаар сэргээх;
- Халуун цай уулгах;
- Хөлдсөн хэсэгт хөвөнтэй зузаан боолт хийх;
- Гүн хөлдөлтийн үед анхны тусламжийн арга хэмжээг авч мэргэжлийн эмчид хүргэх нь чухал.

ЖИВЭЛТИЙН ҮЕД ҮЗҮҮЛЭХ

АНХНЫ ТУСЛАМЖ

НҮҮР,
НҮД НЬ ҮСЭЭР
ХАЛХЛАГДСАН

ТУСЛАМЖ
ДУУДАЖ ЧАДАХГҮЙ

ТОЛГОЙ ХОЙШОО
ГЭДИЙСЭН

ГАРАА ДАЛЛАЖ
ЧАДАХГҮЙ

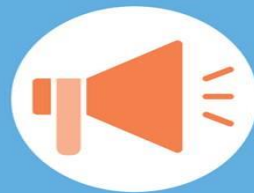
БИЕ НЬ БОСОО
БАЙРЛАЛТАЙ

СЭЛЖ БАЙГАА МЭТ БОЛОВЧ
НЭГ БАЙРНААСАА
ХӨДЛӨХГҮЙ

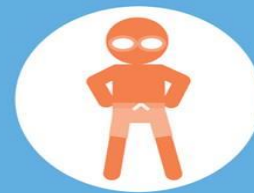
ИЛРЭХ ШИНЖҮҮД



+ ҮЗҮҮЛЭХ ТУСЛАМЖ +



ТУСЛАМЖ ДУУД



АВРАГЧ



ТУСЛАМЖ АВАХ



103 ДУУД



АМЬСГАЛ ШАЛГАХ



ПУЛЬС ШАЛГАХ



ЦЭЭЖ ШАХАЛТ
ХИЙХ



ПУЛЬС ОРТОЛ
ДАВТАХ



ТУСЛАМЖ ИРТЭЛ
ХҮЛЭЭХ

УХААН АЛДАХ ҮЕД ҮЗҮҮЛЭХ АНХНЫ ТУСЛАМЖ

- Тархинд очих цусан хангамж муудсанаар ухаан балартаж унадаг. Энэ уналт нь ямар нэгэн өвчний шалтгаангүй эсвэл хүнд өвчний шинж тэмдэг ч байж болно. Тиймээс шалтгааныг тодорхой болтол эмчилгээ хийлгэх шаардлагатай.
- **Хэрэв ухаан алдаж байгаагаа мэдвэл**
- Суух, хэвтэх
- Огцом босохгүй байх
- Суухдаа толгойгоо өвдөгнийхөө завсраар хийгээрэй.
- **Хэрэв хэн нэгэн ухаан алдаж унавал**
- Унасан хүнийг нуруугаар нь дээш харуулан хэвтүүлнэ.
- Амьсгалж байгаа эсэхийг нь шалгана.
- Бариу зангиа, цамцны товч, бүс зэргийг тайлна.
- Хэрэв сэргэсэн бол дахин ухаан алдахаас сэргийлэн огцом босгохгүй байх
- Хэрэв 1 минутаас удаан хугацаанд сэргэхгүй бол түргэн тусламж дуудаарай. (Түргэн тусламж – 103)



САНАМЖ

- Энэ бүх тусламж үзүүлэхийн өмнө ба дараа эсвэл ойр тойронд чинь хүн байх юм бол гараараа тэр хүн рүү зааж 103 дуудахийг сануулна.

Галын аюулгүй байдлын тухай онлайн сургалт 1 'Гал гарах үед'



онлайн

софаманчнкоу

ДАДЛАГА АЖИЛ

- Харилцан яриа хийх





Баярлалаа

Амжилт хүсье